

# Chambres autoportantes Canplast PRO 600-800 et 1000<sup>®</sup>

## Présentation des chambres

En complément de ses chambres de visite utilisées comme coffrage perdu étanche à bétonner, Canplast SA présente ses chambres Canplast PRO en PP, autoportantes, garantissant durabilité, sécurité, facilité de pose et d'exploitation. De par leur conception modulaire, de nombreuses configurations peuvent être réalisées dans nos ateliers, **sur mesure** et selon les besoins du projet et des souhaits de l'ingénieur et de l'entreprise.

### Applications

Chambres de raccordement, d'inspection, de nettoyage et de visite des réseaux d'assainissement d'eaux usées et pluviales sans pression.

### Caractéristiques, normes de référence et marques de qualité

- Fond de chambre et cheminées en PP (Polypropylène)
- Coloris : Orange Brun
- Type modulaire
- Nappe phréatique : fond renforcé et nervures périphériques
- Rehausse télescopique possible
- Accès par couvercle de fonte sur dalle de répartition
- Norme EN 13598-1 pour PRO 600<sup>®</sup>
- Norme EN 13598-2 pour PRO 800<sup>®</sup> et PRO 1000<sup>®</sup>



**PRO 600**

Rehausse  
télescopique

Joint d'étanchéité

Rehausse

Joint d'étanchéité

Fond de chambre

Cône de réduction

Joint d'étanchéité

Rehausse avec  
échelle intégrée

Joint d'étanchéité

Fond de chambre



**Pro 800 - Pro 1000**

## Qualités et avantages

- ✓ Légèreté, facilité et rapidité de pose (livraison "prêt à la pose" possible, assemblage des éléments dans nos ateliers)
- ✓ Etanchéité garantie
- ✓ Rigidité exceptionnellement élevée de la rehausse : PP double paroi CR8 minimum
- ✓ Résistance mécanique aux chocs, à l'abrasion et à la corrosion
- ✓ Facilité d'exploitation, échelons d'accès disponibles
- ✓ Compatibilité dimensionnelle avec toutes canalisations en plastique (PVC-PE-PP)
- ✓ Longévité des réseaux - PP totalement recyclable

## Gamme

- Gamme complète :
  - Diamètre des chambres : 600, 800 et 1000 mm
  - Diamètre des canalisations : 160, 200, 250, 315, 400 et 500 mm
- Hauteurs disponibles et ajustables
- PRO 600, PRO 800 et PRO 1000 : Rehausse télescopique possible

## Liste de prix des fonds standard

Dans certains cas, seul le fond de chambre PRO est utilisé, la cheminée étant en ciment. Les fonds de chambres PRO se trouvent **en stock** chez votre marchand.



**Prix fonds de chambres PRO 600<sup>®</sup>**

Ø chambre (mm)	Ø collecteur (mm)	Introductions secondaires (mm)	Hauteur (mm)	Prix (Frs)
630	160, rectiligne	-	400	265.--
630	160, rectiligne	2x 160	400	295.--
630	200, rectiligne	-	400	270.--
630	200, rectiligne	2x 200	400	330.--
630	250, rectiligne	-	500	378.--
630	250, rectiligne	2x 250	500	514.--

**Prix des fonds de chambre PRO 800 et 1000<sup>®</sup> sur demande**

**Fabrications sur mesure : merci de nous contacter**

## Adaptabilité

- Des modifications sur une chambre standard sont possibles en atelier selon plan du bureau technique : Changement des angles, des diamètres, introduction supplémentaires, transformation en dépotoir, etc.



Figure 1 : Élément avec échelon intégrant une canalisation avec ouverture de nettoyage.

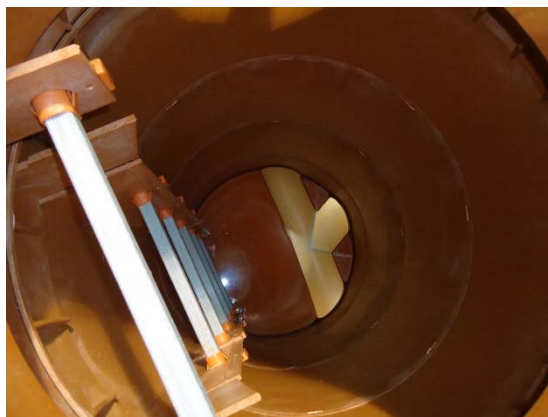
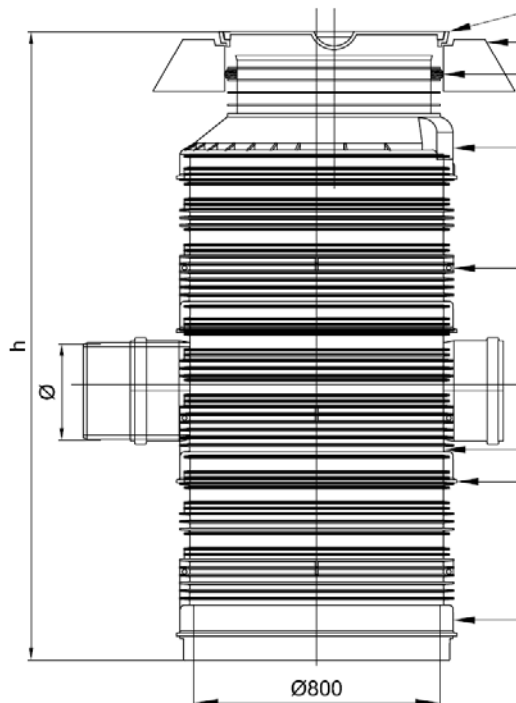


Figure 2 : Intérieur d'une chambre avec échelons.

## Plan technique - Exemple

Chambre standard Canplast PRO Ø 800 ou 1000 mm avec dépotoir.

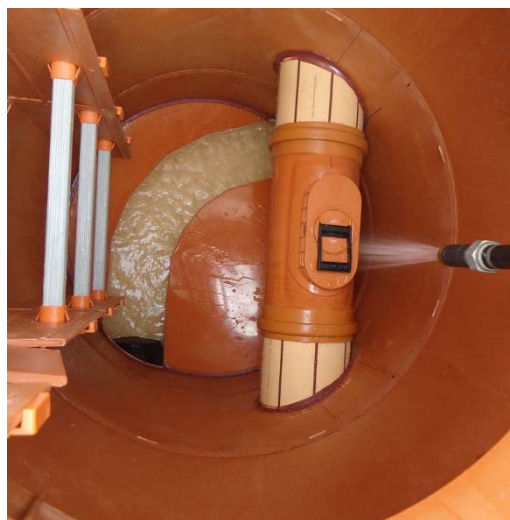
N°	Désignation	Ø	Ø
1	Base / Fond plat PRO Ø	800	1000
2	Joint pour rehausse Ø	800	1000
3	Corps Ø/315 0°/180°	800/315	1000/315
4	Rehausse Ø	800 ; H=0,5 m	1000 ; H=0,5 m
5	Cône Ø/630 avec crochets	800/630	1000/630
6	Joint pour cône	630	630
7	Rehausse télescopique	631	631
8	Cadre béton pour couvercle fonte	Pas fourni	Pas fourni
9	Couvercle 600 D400 EN 124	Pas fourni	Pas fourni



## Contrôle et livraison



**Figure 3 :**  
Obturation de la  
chambre pour  
contrôle.



**Figure 4 :** Contrôle de l'étanchéité de la  
chambre.



**Figure 5 :** Pose d'une chambre prête à  
être remblayée.

## Quelques références de chantiers publics

Ref.	Chantiers		Consortiums	Ingénieurs
Lot 2.230B	Chevenez A16	Section 2	<ul style="list-style-type: none"> <li>Colas (pilote) Succursale de Bassecourt</li> <li>Germain Comte SA 2800 Delémont</li> <li>Comment Albert SA 2950 Courgenay</li> </ul>	<ul style="list-style-type: none"> <li>Buchs et Plumey SA 2900 Porrentruy</li> <li>Jobin &amp; partenaires SA 2800 Delémont</li> </ul>
Lot 2.202B		Demi-jonction		
Lot 2.200B	Porrentruy A16	Tronçon 4		
		Section 2		
Lot 110	N9	Section Riddes- Sion-Est	<ul style="list-style-type: none"> <li>Weibel</li> <li>Implénia</li> </ul>	<ul style="list-style-type: none"> <li>Schopfer &amp; Niggli SA 1006 Lausanne</li> </ul>

# Chambres autoportantes Canplast PRO 600-800 et 1000<sup>©</sup> Mise en œuvre

## I. Transport et stockage sur le chantier

L'intégralité des éléments des chambres ainsi que les joints doivent être vérifiés à la livraison afin de s'assurer de leur conformité. Tous ces éléments doivent être stockés de façon à éviter toute dégradation. En particulier, les joints doivent être maintenus au propre et à l'abri du soleil. Le déchargement et le transport jusqu'à la fouille doit se faire avec des engins de levage appropriés.

## II. Terrassement

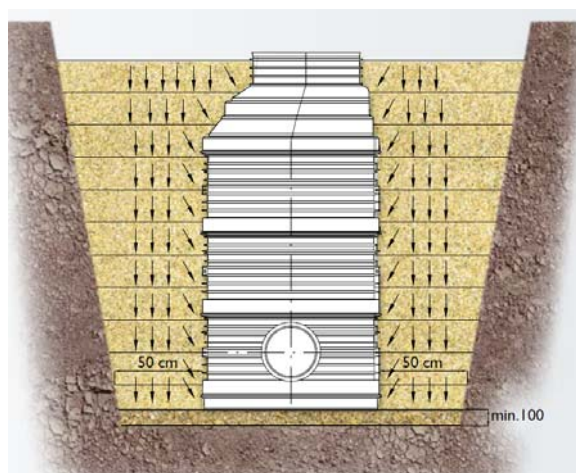
La largeur de la fouille doit être supérieure à 50cm de chaque côté de la chambre. Les caractéristiques du terrain naturel doivent être prises en compte et le terrassement doit être exécuté selon les règles de l'art.

## III. Lit de pose

La qualité du lit de pose est déterminante pour la mise en œuvre. La portance du terrain devra garantir la stabilité du système.

Le lit de pose doit avoir une épaisseur minimale de 10 cm et réalisé avec un matériau compactable (sable ou gravier 0-32) soigneusement nivelé.

Si le fond de la fouille est instable, celui-ci devra être stabilisé avant l'exécution du lit de pose.





## IV. Pose des éléments

### Éléments totalement montés en atelier

La chambre complète est livrée sur le chantier.

1. Mise en place de la chambre sur le lit de pose confectionné.
2. Raccordement des conduites en matière plastique par simple emboîtement. Vérifier, si nécessaire nettoyer, et graisser les extrémités femelles de la chambre. Si d'autres matériaux, tels que tuyaux en ciment, grès, fibrociment ou fonte ductile doivent être raccordés, veuillez utiliser les raccords spéciaux.
3. Remblayage et compactage autour de la chambre par couches successives de 30cm.
4. Mise en place de la couronne en béton avec le couvercle



### Éléments à monter sur place

Les éléments constituant la chambre sont livrés sur le chantier.

1. Mise en place de l'élément de base sur le lit de pose confectionné.
2. Raccordement des conduites en matière plastique par simple emboîtement. Vérifier, si nécessaire, nettoyer et graisser les extrémités femelles de la chambre.
3. Remblayage et blocage de l'élément de base avec le matériau de compactage nécessaire.
4. Insertion du joint d'étanchéité dans la rainure prévue à cet effet. Veillez à bien graisser ce joint.
5. Insérer la rehausse ou le cône de réduction à l'aide d'un moyen de levage. Emboîter ces éléments à l'aide d'une machine.
6. Remblayage et compactage autour de la chambre par couches successives.
7. Mise en place de la couronne en béton avec le couvercle.



Insertion du joint d'étanchéité (point 4)



Insertion de la rehausse (point 5)



Insertion du joint d'étanchéité sur le cône télescopique